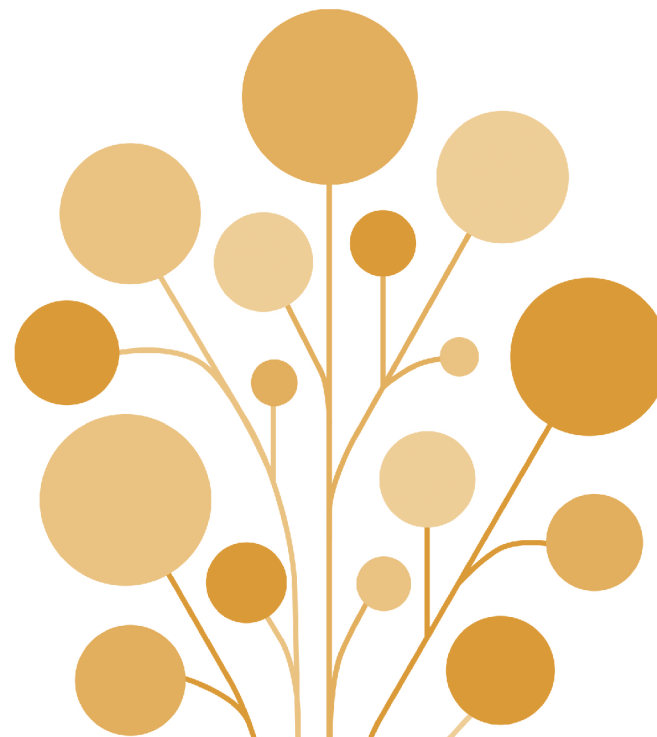


DOCUMENTO DI  
PROGRAMMAZIONE  
ANNUALE

**2022**

FONDAZIONE  
*Cariverona*



# DOCUMENTO DI PROGRAMMAZIONE ANNUALE **2022**

## INDICE

pag.

<b>PREMESSA</b>	<b>3</b>
<b>LE PRIORITÀ TRASVERSALI E GLI STRUMENTI DI INTERVENTO</b>	<b>4</b>
<b>LE RISORSE DISPONIBILI PER L'ATTIVITÀ ISTITUZIONALE 2022</b>	<b>5</b>
<b>LA PIANIFICAZIONE DELL'ATTIVITÀ EROGATIVA PER L'ESERCIZIO 2022</b>	<b>6</b>
<b>LA RIPARTIZIONE DELLE RISORSE DISPONIBILI</b>	<b>6</b>
<b>LE AZIONI 2022 PER GLI OBIETTIVI STRATEGICI</b>	<b>7</b>
<b>PROTEZIONE, CURA DELL'AMBIENTE E VALORIZZAZIONE DEI TERRITORI</b>	<b>8</b>
<b>VALORIZZAZIONE DEL CAPITALE UMANO E PROMOZIONE     DI OPPORTUNITÀ A FAVORE DEI GIOVANI.</b>	<b>9</b>
<b>INNOVAZIONE SOCIALE, BEN-ESSERE, QUALITÀ DELLA VITA     PER LA PROMOZIONE DI COMUNITÀ INCLUSIVE E COESE.</b>	<b>10</b>
<b>ALTRI ACCANTONAMENTI</b>	<b>11</b>
<b>ALTRE EROGAZIONI</b>	<b>11</b>
<b>TEMPISTICHE PER LE RICHIESTE 2022</b>	<b>12</b>
<b>CRITERI GENERALI DI AMMISSIBILITÀ E DI INTERVENTO</b>	<b>12</b>

# PREMESSA

Il Documento di Programmazione Annuale (di seguito anche DPA o semplicemente il Documento), approvato ogni anno entro il mese di ottobre dal Consiglio Generale della Fondazione, rappresenta lo strumento di dettaglio in cui trovano attuazione annuale le finalità e gli obiettivi strategici contenuti nel Documento di Programmazione Pluriennale (DPP).

Il presente Documento, originato dal lavoro di consultazione, analisi ed approfondimento delle Commissioni tematiche composte dai Consiglieri Generali della Fondazione, si colloca all'interno della programmazione 2020-2022 caratterizzata da **3 Obiettivi Strategici**.

**Persone, Comunità e Territorio**, nella prospettiva di favorire un **sostenibile sviluppo economico, culturale e sociale** dei territori di riferimento rappresentano i cardini su cui si innestano risorse ed azioni della Fondazione.

Il 2022 **chiude il ciclo triennale** di programmazione, ma rappresenta contestualmente l'anello di raccordo con la **strategia operativa** che interesserà l'arco temporale **2023-2025**. È infatti in questo esercizio che la Fondazione imposterà il nuovo percorso di azione a partire da un'analisi di contesto e da una verifica critica di quanto realizzato, dei risultati raggiunti, dell'efficacia prodotta, delle criticità riscontrate, dell'eventuale impatto generato.

Come già successo per il 2021 (i.e. Bando Habitat e la call Azioni di Comunità), anche il **2022 erediterà programmi impostati nel precedente esercizio** – primo fra tutti il bando dedicato all'Innovazione sociale che segue l'intensa azione di formazione avviata con le Academy di FutureUp! – **e allo stesso tempo proporrà iniziative che potranno interessare gli esercizi futuri**.


## OBIETTIVO 1

**Protezione, Cura dell'Ambiente e Valorizzazione dei Territori**



## OBIETTIVO 2

**Valorizzazione del Capitale Umano e Promozione di opportunità a favore dei Giovani**



## OBIETTIVO 3

**Innovazione Sociale, Ben-essere, Qualità della Vita per la promozione di Comunità Inclusive e Coese**



Gli interventi di volta in volta promossi e sollecitati dalla Fondazione, sempre più spesso anticipati da azioni preparatorie di indagine, di *capacity building*, di accompagnamento si collocano, in un continuum, nei perimetri strategici rappresentati dalle programmazioni triennali. Ed è in questo continuum che vanno lette le azioni operative della Fondazione: con sguardo allargato e approccio trasversale.

E così come nel 2020 la programmazione operativa ha dovuto tener conto della pandemia da Covid-19 che ha pesantemente modificato il contesto di riferimento, nel definire il piano operativo 2022 non è pensabile prescindere dal **PNRR - Piano Nazionale di Ripresa e Resilienza** - e dell'orizzonte del nuovo **ciclo di programmazione europea 2021-2027**, in particolare per quelle aree di azione che convergono sugli stessi obiettivi strategici.

## IL PNRR - ITALIA: 6 MISSIONI PER 6 PRIORITÀ



### TRANSIZIONE DIGITALE

Promuovere e sostenere la trasformazione digitale del Paese e l'innovazione del sistema produttivo e investire in due settori chiave per l'Italia: turismo e cultura



### ISTRUZIONE E RICERCA

Rafforzare il sistema educativo, le competenze digitali e STEM, la ricerca e il trasferimento tecnologico



### TRANSIZIONE VERDE

Migliorare la sostenibilità e la resilienza del sistema economico assicurando una transizione equa e inclusiva



### INCLUSIONE E COESIONE

Facilitare la partecipazione al mercato del lavoro, anche attraverso la formazione, e rafforzare le politiche attive del lavoro; favorire l'inclusione sociale



### INFRASTRUTTURE PER LA MOBILITÀ SOSTENIBILE

Sviluppo razionale di una infrastruttura di trasporto moderna sostenibile ed estesa a tutte le aree del Paese



### SALUTE E RESILIENZA

Rafforzare la prevenzione e i servizi sanitari sul territorio, modernizzare e digitalizzare il sistema sanitario e garantire equità di accesso alle cure

Fonte: *ITALIA DOMANI - Piano Nazionale di Ripresa e Resilienza (link al Documento integrale)*

## LE PRIORITÀ TRASVERSALI E GLI STRUMENTI DI INTERVENTO

Anche per il 2022 si confermano le priorità che trasversalmente identificano l'azione della Fondazione:

1. la promozione di **partnership, reti ed alleanze stabili e significative capaci di co-programmazione e co-progettazione territoriale**: sono **leve strategiche** per generare impatto e affrontare la complessità dei contesti di riferimento;
2. l'adozione di **approcci sistemici ed integrati** che, superando le verticalità settoriali, sappiano **riconoscere e valorizzare le risorse e le diffuse potenzialità** presenti;
3. la centralità, a fianco degli interventi erogativi, degli **investimenti in capacity building per rafforzare le competenze** e per **potenziare le capacità di risposta** delle persone, delle comunità dei territori;
4. il sostegno alle **sperimentazioni** e alle **soluzioni di innovazione sociale** per provare a dare nuove risposte, più efficaci, alle sfide contemporanee dei territori e delle comunità;
5. l'attenzione riservata allo **sviluppo economico dei territori**, al sostegno alla nuova **imprenditorialità**, alla creazione di **contesti territoriali attrattivi** in termini di opportunità e vivibilità in particolare **per le nuove generazioni**;
6. la **condivisione della conoscenza**, facilitando la diffusione di buone pratiche, favorendo il confronto e mantenendo al centro dei programmi strategici adeguate azioni di monitoraggio e valutazione riflessiva.

Un DPA che definisce la cornice di riferimento con le relative direttrici operative collocate in ciascuno dei 3 Obiettivi Strategici, ma che mantiene opportuni margini di flessibilità nella **scelta degli strumenti di intervento**, identificabili anche a seguito delle azioni propedeutiche condotte sempre con l'attenzione di mantenere e garantire accessibilità alle risorse messe a disposizione

Ai **Bandi e alle procedure di pubblica candidatura** che rappresentano gli strumenti privilegiati, in coerenza con le indicazioni contenute nel Protocollo ACRI-MEF, si affiancano le **Progettualità di iniziativa** della Fondazione agite direttamente o per il tramite di partner qualificati presenti nei territori di riferimento, **le attività di capacity building e le azioni di accompagnamento della Fondazione**, l'impiego cioè di **"risorse pazienti"** in un'ottica di investimento e dunque con l'attesa di un ritorno, ma capaci al contempo di generare impatto positivo in termini di sostenibilità, di nuova economia, di sviluppo, di coesione ed inclusione sociale.

**BANDI E PROCEDURE  
AD EVIDENZA PUBBLICA**

**PROGETTUALITÀ  
DI INIZIATIVA**

**AZIONI DI CAPACITY  
BUILDING E DI  
ACCOMPAGNAMENTO**

**INVESTIMENTI  
CORRELATI ALLA  
MISSION**

---

## LE RISORSE DISPONIBILI PER L'ATTIVITÀ ISTITUZIONALE 2022

Le risorse disponibili per le attività d'istituto derivano prioritariamente dalle rendite del patrimonio che a fine 2020 è stato posizionato su valori più coerenti con il mercato, con una capacità di esprimere, nel medio periodo, una migliore potenzialità di crescita con una redditività più solida e sostenibile.

Il 2021 consegna un **Avanzo di esercizio** di nuovo in crescita, al netto della componente straordinaria che ha caratterizzato l'esercizio 2020. Le stime formulate sulla base dei dati al 30 settembre 2021 indicano un valore di circa **24 milioni di euro**.

La positiva progressione in corso, unita alla graduale ma continua diversificazione degli attivi finanziari con l'obiettivo di contenere i rischi e di stabilizzare le rendite, consente di confermare, anche per il 2022, la stima di risorse disponibili per le attività istituzionali inserita nel DPP 2020-2022 proseguendo peraltro l'azione di consolidamento patrimoniale impostata nell'ultimo triennio.

**Le attività di istituto per l'esercizio 2022 potranno contare quindi su complessivi 21 milioni di euro**, in parte determinati dal riparto dell'Avanzo di esercizio al netto degli accantonamenti di Legge, in parte determinati dalle risorse portate a nuovo rivenienti in particolare dal riconoscimento del credito di imposta legato agli interventi di welfare di comunità e dalle risorse del Fondo Revoche alimentato in corso d'anno da impegni assunti in esercizi precedenti e successivamente stornati a seguito di progetti realizzati con minori oneri sostenuti o di iniziative che non hanno trovato concreta realizzazione.

All'importo complessivo sopra indicato concorre anche quanto iscritto al *Fondo per le erogazioni di cui all'articolo 1, comma 47, della legge n. 178 del 2020*, istituito a seguito dell'entrata in vigore della norma che ha disposto a partire dal 1° gennaio 2021, la non imponibilità ai fini IRES, nella misura del 50%, degli utili percepiti dagli enti non commerciali, fra cui le fondazioni di origine bancaria.

I 21 milioni di euro indicati di disponibilità istituzionali rappresentano una stima che troverà definitiva conferma solo con la chiusura dell'esercizio e l'approvazione del Bilancio.

Eventuali disallineamenti in negativo rispetto a tale previsione verranno coperti con risorse del **Fondo Stabilizzazione delle Erogazioni**, capiente per **218,3 milioni di euro**.

# LA PIANIFICAZIONE DELL'ATTIVITÀ EROGATIVA PER L'ESERCIZIO 2022

## LA RIPARTIZIONE DELLE RISORSE DISPONIBILI

Le risorse disponibili per l'Attività erogativa sono ripartite tra le seguenti destinazioni come di seguito evidenziato nel dettaglio:

- i 3 Obiettivi strategici per complessivi 15,3 milioni di euro (72,9% del totale disponibile)

- progetti pluriennali e ricorrenti per complessivi 2,2 milioni di euro (10,5% del totale disponibile);

- altri stanziamenti per complessivi 3,5 milioni di euro (16,7% del totale disponibile).

Riparto disponibilità 2022	Risorse 2022	Incidenza %
<b>1. Protezione, Cura dell'Ambiente e valorizzazione dei Territori</b>	<b>5.100.000</b>	<b>24,3%</b>
<b>2. Valorizzazione del Capitale Umano e Promozione di opportunità per i Giovani</b>	<b>5.100.000</b>	<b>24,3%</b>
<b>3. Innovazione Sociale Ben-essere, Qualità della Vita per la promozione di Comunità Inclusive e Coese</b>	<b>5.100.000</b>	<b>24,3%</b>
<b>Totale risorse destinate agli Obiettivi strategici</b>	<b>15.300.000</b>	<b>72,9%</b>
<b>Risorse destinate a progetti pluriennali e ricorrenti</b>	<b>2.201.051,6</b>	<b>10,5%</b>
<b>Altri Stanziamenti:</b>	<b>3.498.948,4</b>	<b>16,7%</b>
<i>Fondo Interventi culturali diretti</i>	<i>550.000</i>	<i>2,6%</i>
<i>Fondo Urgenti Iniziative Umanitarie</i>	<i>900.000</i>	<i>4,3%</i>
<i>Fondo Iniziative dirette:</i>	<i>1.427.948,4</i>	<i>6,8%</i>
<i>di cui sostegno Fondazioni lirico e teatrali</i>	<i>700.000</i>	<i>3,3%</i>
<i>Fondo ex art. 1, comma 44 L 178/2020 (*)</i>	<i>621.000</i>	<i>3,0%</i>
<b>Totale complessivo</b>	<b>21.000.000</b>	<b>100%</b>

(\*) importo calcolato su dati riferiti al 30 settembre 2021, soggetto a eventuali revisioni.

La distribuzione riportata tiene conto degli impegni relativi ad iniziative, anche nazionali, già programmate e degli oneri relativi alla manutenzione ordinaria e straordinaria del patrimonio immobiliare detenuto per finalità istituzionali e alle risorse che annualmente la Fondazione assicura alla strumentale Teatro Ristori srl, ente gestore dell'omonimo teatro veronese, per la relativa programmazione culturale ed educational (i.e. progetti pluriennali e ricorrenti).

Tali impegni ammontano a complessivi **euro 2.201.051,60** con un'incidenza percentuale del **10,5%** circa sul totale delle risorse disponibili.

Viene confermato il contributo al **Fondo povertà educativa minorile**, iniziativa nata su impulso delle Fondazioni di origine bancaria grazie a un accordo fra l'Acri e il Governo, con la collaborazione del Forum Nazionale del Terzo settore, che nel 2022 si attesta a **complessivi 2,4 milioni di euro** in parte coperti con l'utilizzo del relativo credito d'imposta. La restante quota trova copertura nel budget riservato ai progetti pluriennali e ricorrenti sopra citati.

---

## LE AZIONI 2022 PER GLI OBIETTIVI STRATEGICI

---

La programmazione 2020-2022 doveva privilegiare in ciascuna annualità un Obiettivo strategico con la previsione di un'azione emblematica cui riservare una maggiore concentrazione di risorse. La revisione del documento 2020 a seguito dell'emergenza sanitaria ha in parte superato questa impostazione orientandosi verso un presidio costante e maggior-

mente equilibrato dei 3 Obiettivi Strategici. Le risorse 2022 vengono così destinate ai 3 ambiti di intervento in sostanziale ugual misura. Nei paragrafi successivi vengono illustrate le linee programmatiche per ciascuno dei tre obiettivi evidenziando le modalità di intervento previste e le risorse assegnate.

AZIONE EMBLEMATICA TRASVERSALE 2022

**A fianco di tali azioni se ne aggiunge una trasversale ed emblematica che intende lavorare trasversalmente ai 3 Obiettivi strategici.**

La Fondazione si affianca agli enti pubblici e privati dei territori per **accogliere e accompagnare visioni e programmazioni di sviluppo sostenibili lungo le 3 direttrici rappresentate dai propri Obiettivi strategici** (Ambiente e Territorio; Capitale Umano e Nuove generazioni; Ben-essere di comunità e qualità della vita) e **che possano in prospettiva incrociare anche alcune delle 6 Missioni inserite nel PNRR e le linee di programmazione europea 2021-2027.**

Un'intensa e strutturata azione di ascolto e di *capacity building* finalizzata anche a rendere gli enti

dei territori più abili ed autonomi nella partecipazione alle linee di finanziamento locali, nazionali ed internazionali.

Potranno quindi trovare concreta realizzazione laboratori di co-progettazione pubblico-privato, accompagnati da un'attività di facilitazione in modo da supportare le capacità di programmazione e di progettazione dei territori, contribuendo poi alla loro realizzazione attraverso azioni di sistema, sostenibili ed in grado di generare impatti positivi e duraturi nei rispettivi contesti comunitari.

L'implementazione di tale azione emblematica potrà trovare copertura con le risorse del neocostituito Fondo ex art. 1, comma 44 L 178/2020.

# AZIONI PER LA PROTEZIONE, LA CURA DELL'AMBIENTE E LA VALORIZZAZIONE DEI TERRITORI

Budget assegnato: 5,1 milioni di euro



- > Sostenere le capacità dei territori di **prevenire e rispondere alle emergenze ambientali e ai disagi dei contesti urbani**, anche attraverso azioni di riqualificazione e rigenerazione
- > Sostenere la sperimentazione di soluzioni innovative nell'ambito della **green, blue e circular economy**, anche **attraverso il recupero delle biodiversità**
- > Promuovere **azioni di approfondimento, sensibilizzazione e di educazione ambientale** cambiamenti (acqua, climatici, energia pulita), in particolare riferite alle giovani generazioni

## 1. Bandi promossi dalla Fondazione: budget 2022 assegnato pari a euro 4,5 milioni

**1.1 Bando AMBIENTE - dotazione economica complessiva di 4,5 milioni di euro (di cui 3,0 milioni di nuove risorse 2022 e 1,5 milioni di residui 2021 portati a nuovo).** Dopo il Bando Habitat la Fondazione intende confermare l'attenzione al tema ambientale attraverso la promozione di un bando/call for ideas finalizzato a sostenere **iniziative strutturate e di sistema dal forte taglio applicativo**, con riferimento a specifici ambiti che, a titolo esemplificativo, potranno sostanzarsi in strategie operative volte a:

- contrastare la progressiva perdita di biodiversità e mantenere ecosistemi ad elevato grado di naturalità;
- recuperare, valorizzare e gestire con maggior efficacia la risorsa idrica;
- mitigare e contrastare gli effetti dei cambiamenti climatici;
- coniugare politiche di recupero e tutela del territorio con azioni di turismo sostenibile o di valorizzazione di culture e colture della tradizione locale, finalizzate anche a contrastare le dinamiche di progressivo spopolamento ed abbandono.

Il perimetro di azione del bando sarà definito con maggior puntualità anche a seguito di una specifica azione di approfondimento, studio e confronto che potrà essere promossa dalla Fondazione in forma di convegni, seminari, e workshop anche aperti alla cittadinanza con il duplice scopo di creare sensibilizzazione e di identificare le priorità di azione.

Il Bando Ambiente sarà alimentato in parte da risorse di competenza 2022 e in parte da risorse 2021 non impegnate e portate a nuovo.

## 1.2 Bando FORMAT - dotazione economica di 1,5 milioni di euro.

Anche per l'esercizio 2022 viene confermato il bando Format riservato al sostegno di percorsi di educazione e sensibilizzazione ambientale, con uno spiccato taglio esperienziale, per le giovani e giovanissime generazioni sui temi del:

- Rispetto dell'ambiente e tutela degli ecosistemi naturali
- Cambiamenti climatici
- Gestione dei rifiuti (ridurre, riciclare, riusare)
- Uso responsabile delle risorse idriche ed energetiche
- Inquinamento.

Trattandosi di una seconda edizione, la partecipazione sarà riservata agli enti che non abbiano ricevuto un contributo nell'edizione 2021 del medesimo bando.

## 2. Progettualità di iniziativa della Fondazione: budget 2022 assegnato pari a euro 600 mila

**2.1** La Fondazione attiverà di iniziativa o attraverso l'identificazione di partner operativi dei territori un'azione di sensibilizzazione e di maggiore consapevolezza diffusa su temi ambientali. Potranno concretizzarsi convegni, cicli di seminari e workshop, specifiche azioni formative ed informative.

**2.2** Potranno trovare concretizzazione - anche attraverso il coordinamento dell'**Associazione Filiera Futura** di cui la Fondazione è diventata socia nel 2021 - azioni dirette alla promozione delle filiere agro-alimentari locali, capaci di tutelare e valorizzare la biodiversità ed attente alla ricerca di una sostenibilità che coniuga la dimensione ambientale, economica e sociale.



# AZIONI PER LA VALORIZZAZIONE DEL CAPITALE UMANO E LA PROMOZIONE DI OPPORTUNITÀ A FAVORE DEI GIOVANI

Budget assegnato: 5,1 milioni di euro



- > Sostenere lo **sviluppo di competenze specialistiche e trasversali** per i nuovi contesti lavorativi e le professioni del futuro
- > Favorire il **protagonismo giovanile** nelle sue diverse forme, valorizzandone **le potenzialità, lo spirito imprenditivo** e la capacità di perseguire il **proprio successo formativo**
- > Rafforzare il **raccordo tra sistemi educativi, formativi, istituzionali ed imprenditoriali**
- > Favorire lo sviluppo di **nuove competenze** didattiche, relazionali, pedagogiche, **degli insegnanti e dei formatori**

## 1 Bandi promossi dalla Fondazione: budget 2022 assegnato pari a euro 3,35 milioni

### 1.1 Bando Ricerca e Sviluppo - dotazione economica di 1,2 milioni di euro

La Fondazione ripropone in partnership con Fondazione Cassa di Risparmio di Trento e Rovereto, il Bando Ricerca e Sviluppo per sostenere progetti di ricerca applicata che, finalizzati al miglioramento di processi, prodotti o servizi del sistema economico produttivo, possano generare ricadute positive e incisive per lo sviluppo dei territori di riferimento. I progetti proposti da centri di ricerca del Triveneto e delle province di Mantova e Ancona dovranno essere sviluppati in partnership con almeno un'impresa dei territori di riferimento (Verona, Vicenza, Belluno, Ancona e Mantova per Fondazione Cariverona e Trento e Rovereto per Fondazione Caritro) e prevedere il coinvolgimento di giovani ricercatori post-doc.

### 1.2 Bando Giovani in Movimento - dotazione economica di 150 mila euro

La Fondazione conferma la collaborazione con la Fondazione Intercultura Onlus per favorire la mobilità all'estero degli studenti delle scuole

superiori dei territori di riferimento. Verranno messe a disposizione, attraverso un bando promosso da Intercultura e finanziato dalla Fondazione, 10 borse di studio riservate a studenti degli istituti secondari di secondo grado delle province di Verona, Vicenza, Belluno, Ancona e Mantova per vivere e studiare all'estero per un periodo di un anno.

### 1.3 Scuola Innovativa - dotazione economica di 2,0 milioni di euro

Preceduta da un'azione di ascolto strutturata diretta a raccogliere le positive innovazioni sperimentate nei contesti scolastici a seguito dell'emergenza sanitaria, in termini di nuovi strumenti utilizzati, nuovi modelli organizzativi adottati, nuove alleanze territoriali attivate, diversa gestione degli spazi e dei tempi, innovative metodologie di insegnamento, ecc..., l'azione **Scuola Innovativa** sarà finalizzata a sollecitare e a sostenere proposte di messa a sistema di alcune di queste innovazioni in contesti scolastici, preferibilmente organizzati in rete o con un esteso coinvolgimento del territorio (istituzioni locali, enti del terzo settore, realtà culturali, imprenditoriali e sociali di prossimità).

## 2 Progettualità di iniziativa della Fondazione: budget 2022 assegnato pari a euro 1,75 milioni di euro

2.1 Verrà promossa in partnership con Fondazione Cariparo e Fondazione Caritro e il Consorzio Elis la **seconda edizione di Foundation Open Factory** un'iniziativa ideata per lo sviluppo delle dinamiche di innovazione dell'ecosistema imprenditoriale dei territori di riferimento delle Fondazioni partner. Foundation Open Factory incrocia i bisogni di innovazione delle Piccole e Medie Imprese dei territori di riferimento delle Fondazioni partner con le soluzioni innovative proposte da startup, sviluppando, una volta individuato il potenziale match "bisogno-soluzione", progetti di co-innovazione con il coinvolgimento di esperti di settore, ricercatori junior, project manager e junior talent.

2.2 **Valorizzazione e sostegno alle attività di ricerca degli Atenei** o dei Centri di Ricerca focalizzate in ambiti di particolare interesse locale e direzionate a sviluppare competenze ed eccellenze dei territori di riferimento.

# AZIONI PER L'INNOVAZIONE SOCIALE, IL BEN-ESSERE, LA QUALITÀ DELLA VITA PER LA PROMOZIONE DI COMUNITÀ INCLUSIVE E COESE

Budget assegnato: 5,1 milioni di euro



- > Favorire percorsi e processi di **rieducazione** ed **inclusione sociale attiva e partecipata** a contrasto di situazioni di **emarginazione, fragilità, povertà materiale, educativa, relazionale**
- > Attuare iniziative e **sperimentare pratiche** volte ad aumentare il **ben-essere e la qualità della vita** delle persone affette da **malattie e da fragilità fisiche o psichiche**
- > Favorire la creazione di **nuova occupazione** e la formazione di **impresa sociale**

## 1. Bandi promossi dalla Fondazione: budget assegnato euro 4,3 milioni

### 1.1 Call for proposals Modelli per una nuova domiciliarità integrata - dotazione economica di 3,0 milioni di euro

La Fondazione intende sostenere puntuali programmi volti a sperimentare nei territori di riferimento modelli organizzativi innovativi, più accessibili, efficaci e sostenibili della filiera dei servizi a sostegno della domiciliarità per persone fragili o non auto-sufficienti. Saranno privilegiate le proposte che prevedono la valorizzazione integrata e il potenziamento delle reti di prossimità e l'utilizzo della tecnologia e dello strumento digitale a presidio e supporto dei servizi erogati.

### 1.2 Bando Azioni per lo sviluppo e la valorizzazione di aree marginali e periferiche - dotazione economica di 1,3 milioni di euro

Il Bando intende sostenere progetti di sviluppo e di valorizzazione di aree marginali e periferiche dei territori di riferimento della Fondazione a contrasto del loro progressivo spopolamento o degrado, promuovendo condizioni di inclusione e di una maggiore qualità della vita.

## 2. Progettualità di iniziativa della Fondazione: budget assegnato euro 800 mila

2.1 Viene confermata l'attenzione riservata al complessivo sistema giudiziario mediante l'attuazione di azioni volte da una parte a rafforzarne la funzionalità e l'efficienza e dall'altra a potenziare gli strumenti di rieducazione e inserimento sociale dei detenuti. Con specifico riferimento a quest'ultimo ambito si conferma l'attuazione del **Programma Carcere** finalizzato all'attuazione di percorsi di inclusione socio lavorativa per persone detenute, ex detenute e in misura alternativa alla pena. Con parte del budget riservato a tale iniziativa verrà verificata la possibilità di sostenere, nei diversi territori, azioni puntuali di educazione alla legalità o l'attività di enti ed associazioni che si occupano di tutelare e sostenere le persone vittime di reato.

## ALTRI ACCANTONAMENTI

### 1. Fondo Interventi culturali diretti: budget assegnato euro 550 mila

Proseguirà l'attività di valorizzazione del patrimonio artistico di proprietà al fine di massimizzarne la fruizione, e di realizzazione, anche con il coinvolgimento di altri soggetti ed istituzioni terze, di eventi ed iniziative nei diversi ambiti culturali, conformandosi, per tali attività, ai principi guida sopra illustrati privilegiando quelle maggiormente in linea con gli obiettivi perseguiti dal piano programmatico pluriennale (es. valorizzazione dei territori, opportunità per i giovani, stimolo a costruire reti, intersettorialità, ecc.).

### 2. Fondo Urgenti iniziative umanitarie: budget assegnato euro 900 mila

La Fondazione si riserva di intervenire di propria iniziativa a favore di iniziative umanitarie in situazioni giudicate di particolare urgenza o necessità sia in territorio nazionale che internazionale.

Le risorse accantonate potranno essere impiegate anche a sostegno di interventi coordinati sui territori di riferimento in risposta ai bisogni di prima necessità o a supporto di situazioni di fragilità acute a causa dell'emergenza Covid-19.

### 3. Fondo Iniziative dirette: budget assegnato euro 1.427.948,4

L'appostamento al Fondo Iniziative Dirette ricomprende la dotazione riservata ad azioni di comunicazione, di accompagnamento, di valutazione oltre ad attività non esplicitamente ricomprese nelle linee indicate all'interno dei 3 Obiettivi strategici.

Tale budget rappresenta anche un accantonamento a disposizione per l'attivazione di programmi o iniziative di particolare rilievo che potrebbero emergere in corso d'esercizio.

La dotazione complessiva ricomprende anche le risorse dedicate al tradizionale sostegno delle principali Fondazioni Lirico e Teatrali dei territori di riferimento della Fondazione.

### 4. Fondo ex art. 1, comma 44 L 178/2020: budget assegnato euro 621.000

Si tratta del Fondo appositamente costituito per tener separata evidenza contabile delle risorse disponibili per interventi in linea con la missione istituzionale della Fondazione rivenienti dalle agevolazioni fiscali riconosciute con la Legge 178 del 2020 agli enti non commerciali ivi incluse le fondazioni di origine bancaria. In base ai dati riferiti al 30 settembre 2021, tale accantonamento risulta pari a complessivi euro 621.000. La consistenza effettiva sarà in ogni caso determinata in sede di approvazione del Bilancio di esercizio.

## ALTRE EROGAZIONI

Oltre ai programmi sviluppati e promossi nei diversi ambiti di intervento, la Fondazione stanziava annualmente risorse nel rispetto della normativa vigente e di accordi nazionali. In particolare, contribuisce al:

- **Sistema del Volontariato - Fondo Unico Nazionale** (ex art. 62 comma 3 D.Lgs 117/17 Riforma del Terzo Settore), accantonando 1/15 dell'Avanzo di Esercizio detratto l'Accantonamento a Riserva Obbligatoria e della quota minima da destinare ai settori rilevanti. Sulla base della stima di Avanzo di esercizio di circa 24 milioni di euro (riferita ai dati disponibili al 30 settembre 2021), tale quota ammonta a euro 640.000. L'importo esatto verrà determinato in sede di approvazione del Bilancio di esercizio.

- **Fondo Iniziative Comuni**, istituito dall'ACRI nel 2012 e destinato alla realizzazione di progetti comuni sia nazionali che internazionali. A tale Fondo contribuisce l'intero sistema delle Fondazioni di origine bancaria con un accantonamento annuo dello 0,3% dell'Avanzo di Esercizio al netto degli accantonamenti e delle riserve di patrimonio. Sulla base della stima di Avanzo di esercizio di circa 24 milioni di euro (riferita ai dati disponibili al 30 settembre 2021), tale quota ammonta a euro 57.043,20. L'importo esatto verrà determinato in sede di approvazione del Bilancio di esercizio.

---

## TEMPISTICHE PER LE RICHIESTE 2022

Le date di pubblicazione dei **Bandi** promossi o co-finanziati dalla Fondazione saranno puntualmente rese note sul **sito internet della Fondazione** ([www.fondazioneca-riverona.org](http://www.fondazioneca-riverona.org)).

Di norma, ogni singolo bando resterà attivo per un periodo pari indicativamente a 2 mesi dalla data di emissione. In ogni caso le Linee Guida del Bando riporteranno esplicitamente data ed orario di scadenza.

Si ricorda infine che per le linee programmatiche relative alle *“Progettualità di iniziativa”*, trattandosi di interventi sollecitati direttamente dalla Fondazione, saranno comunicati ai diretti interessati le specifiche tempistiche e modalità di presentazione.

---

## CRITERI GENERALI DI AMMISSIBILITÀ E DI INTERVENTO

I riferimenti normativi con cui opera la Fondazione in tema di ammissibilità e di intervento delle richieste di contributo sono rappresentati prioritariamente dallo **Statuto** e dal **Regolamento per l'Attività Istituzionale entrambi disponibili nel sito internet della Fondazione** ai quali, pertanto, si rinvia.

Eventuali ulteriori disposizioni specifiche potranno essere contenute nei Regolamenti di bando o delle procedure di candidatura rese disponibili di volta in volta sul sito della Fondazione.